

Produktionsøkonomi – Økologi – svineproduktion

Specialkonsulent
William S. Andersen
Videncentret for
Landbrug



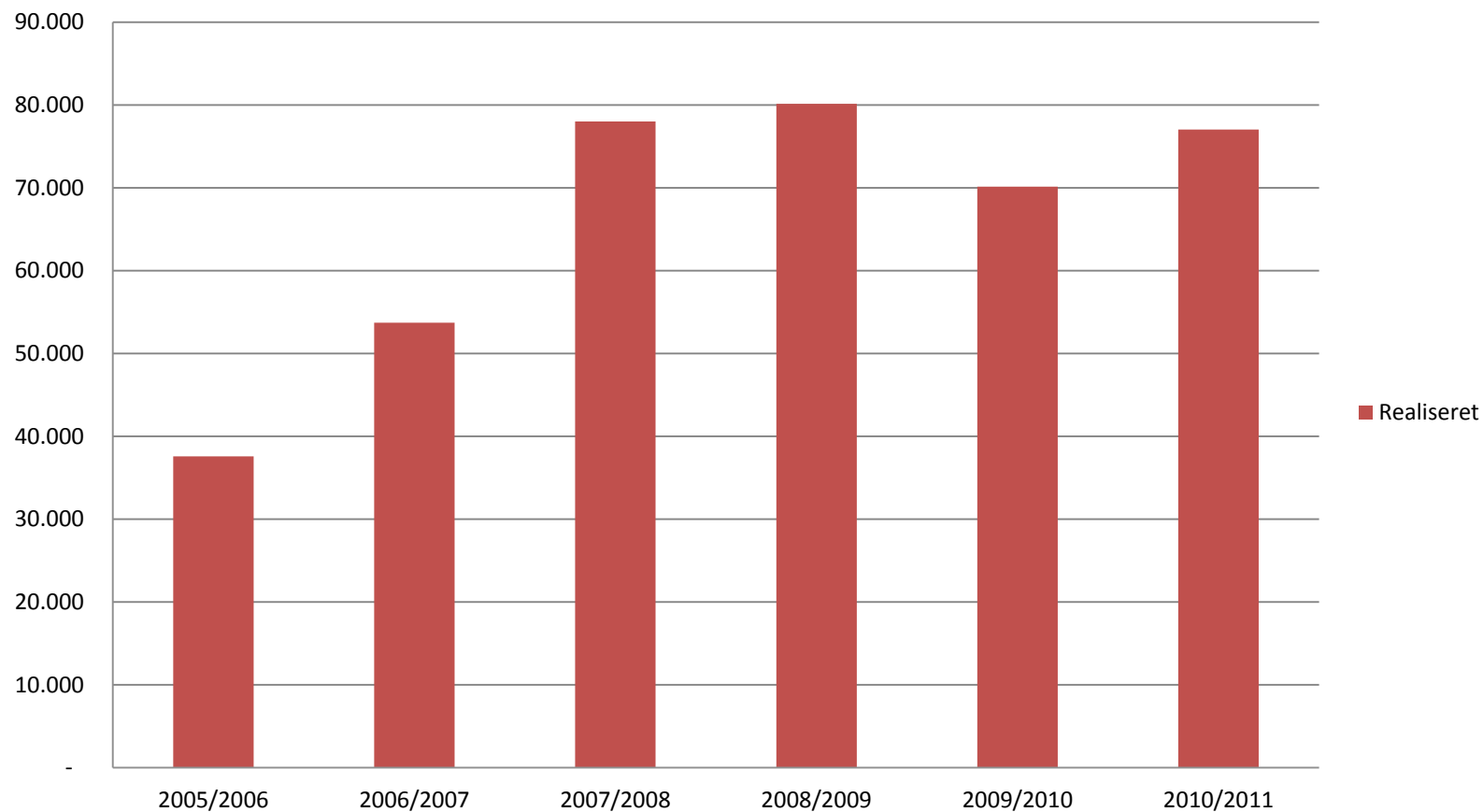


Produktionsøkonomi økologi

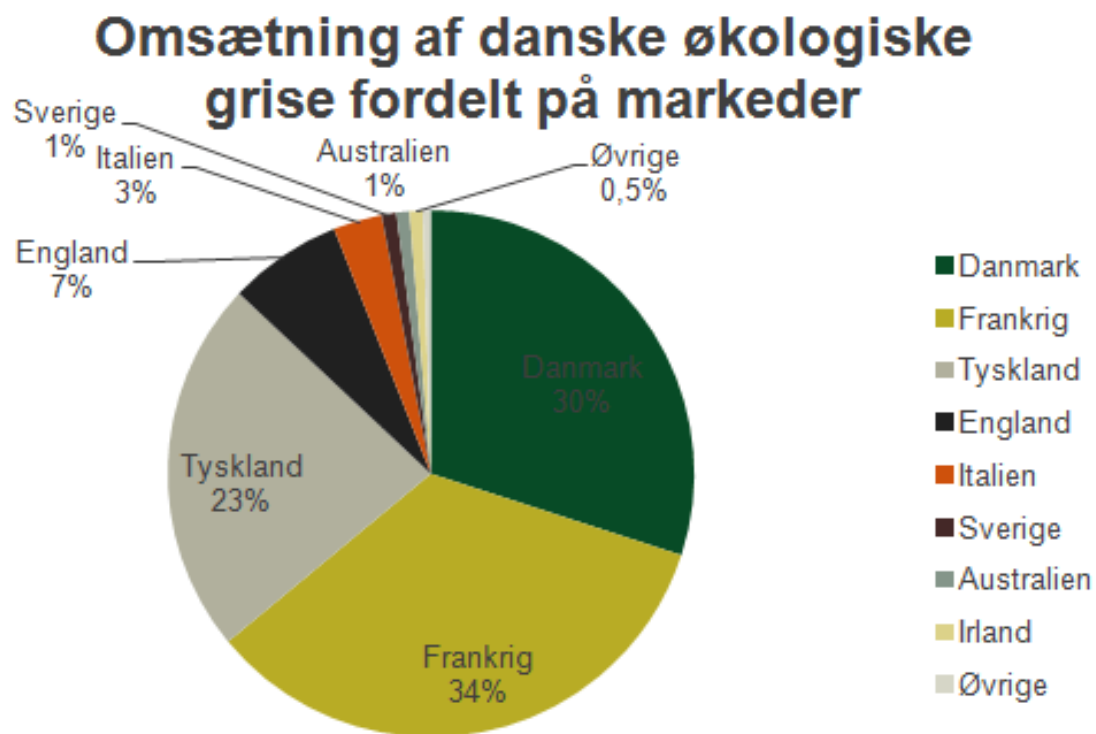
Svineproduktion



Antal økologiske slagtninger



Omsætning i 2010/2011



Graf 2: Fordeling af omsætning af de ca. 80.000 økologiske grise, der blev slagtet i 2011. Kilde: Friland

Økologisk svineproduktion

Konklusioner

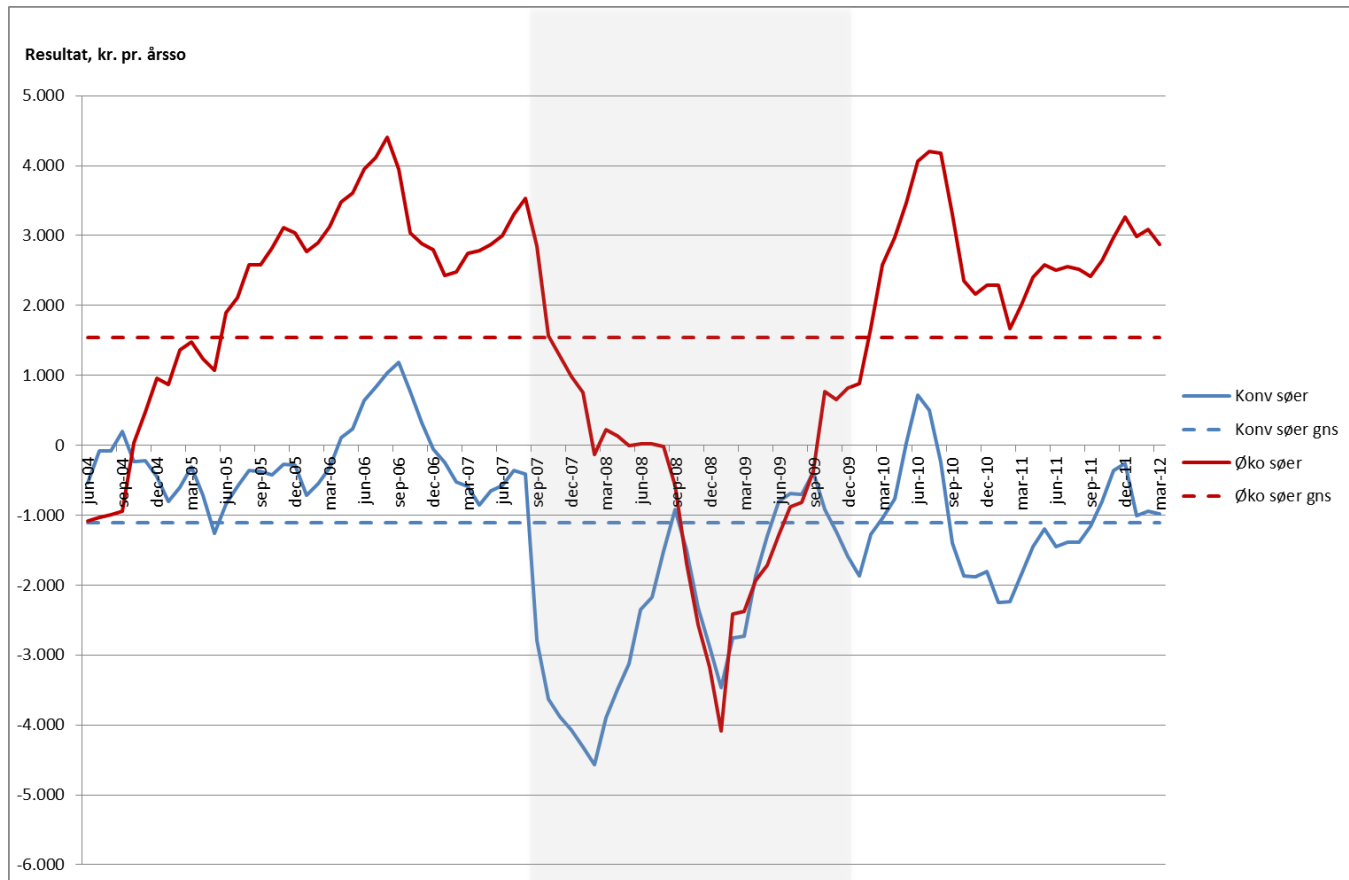
- Det økonomiske resultat er markant bedre for både søer og slagtesvin
- Der er større svingninger ved økologisk svineproduktion, men der er næsten ikke perioder hvor resultatet er under konventionel resultat
- Der burde være 50 producenter på venteliste for at få lov til økologisk produktion

Modelberegning

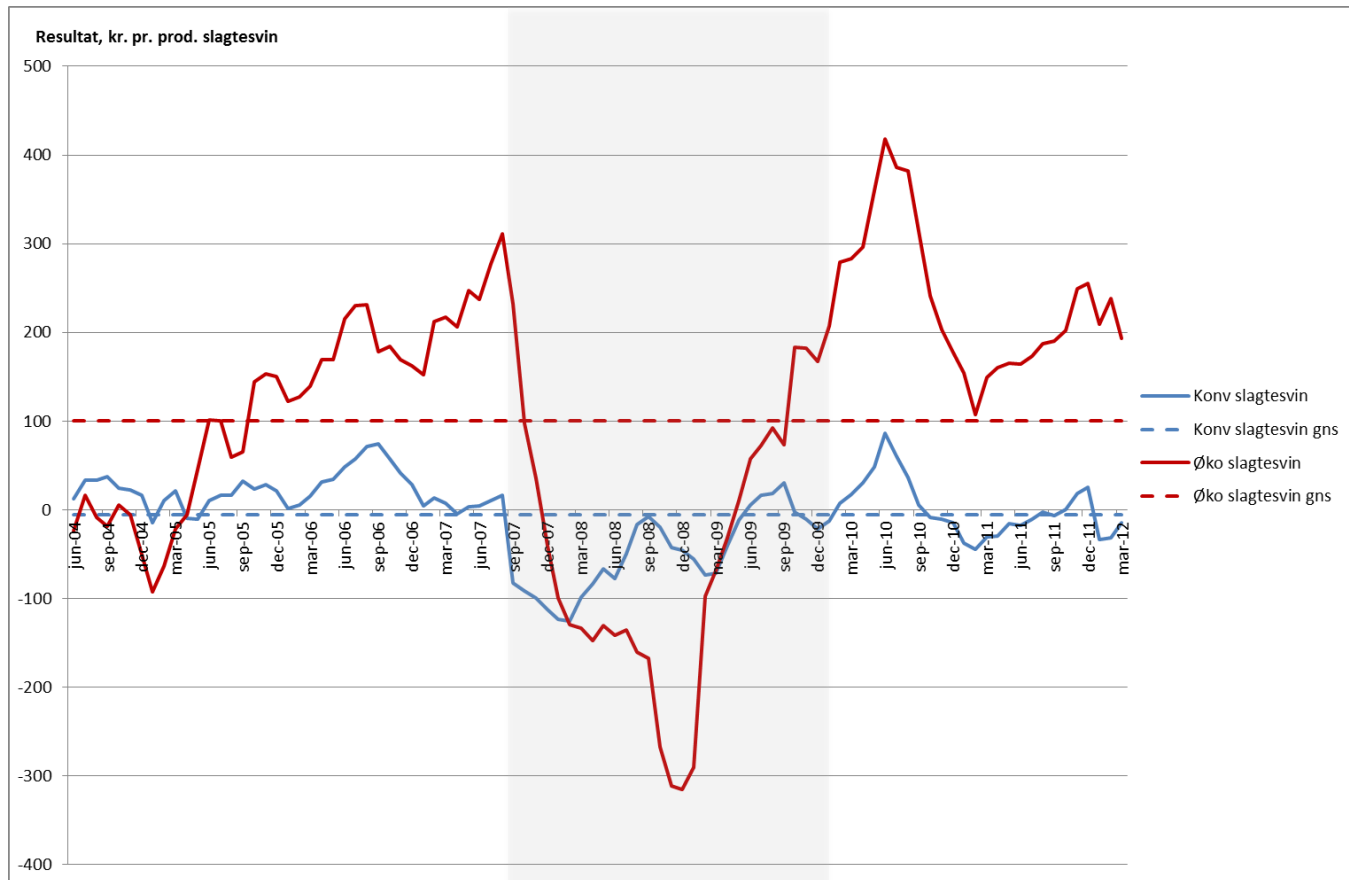
Forudsætninger

- Der er udelukkende regnet på økonomien i svineproduktion. Ingen markbrug indgår i beregningen.
- Foderpriserne, indkøb af færdigfoder, er de historiske foderpriser på månedsbasis.
- Beregningerne er baseret på opførelse af et barmarks staldanlæg.
- Der er taget udgangspunkt i den nuværende produktivitet og de nuværende kapacitetsomkostninger, hvor det så er beregnet hvordan økonomien ville have været med den historiske udvikling i priser fra 2004 (juni) til 2012 (marts).

Markant bedre økonomisk resultat - for søer



Markant bedre økonomisk resultat - for slagtesvin



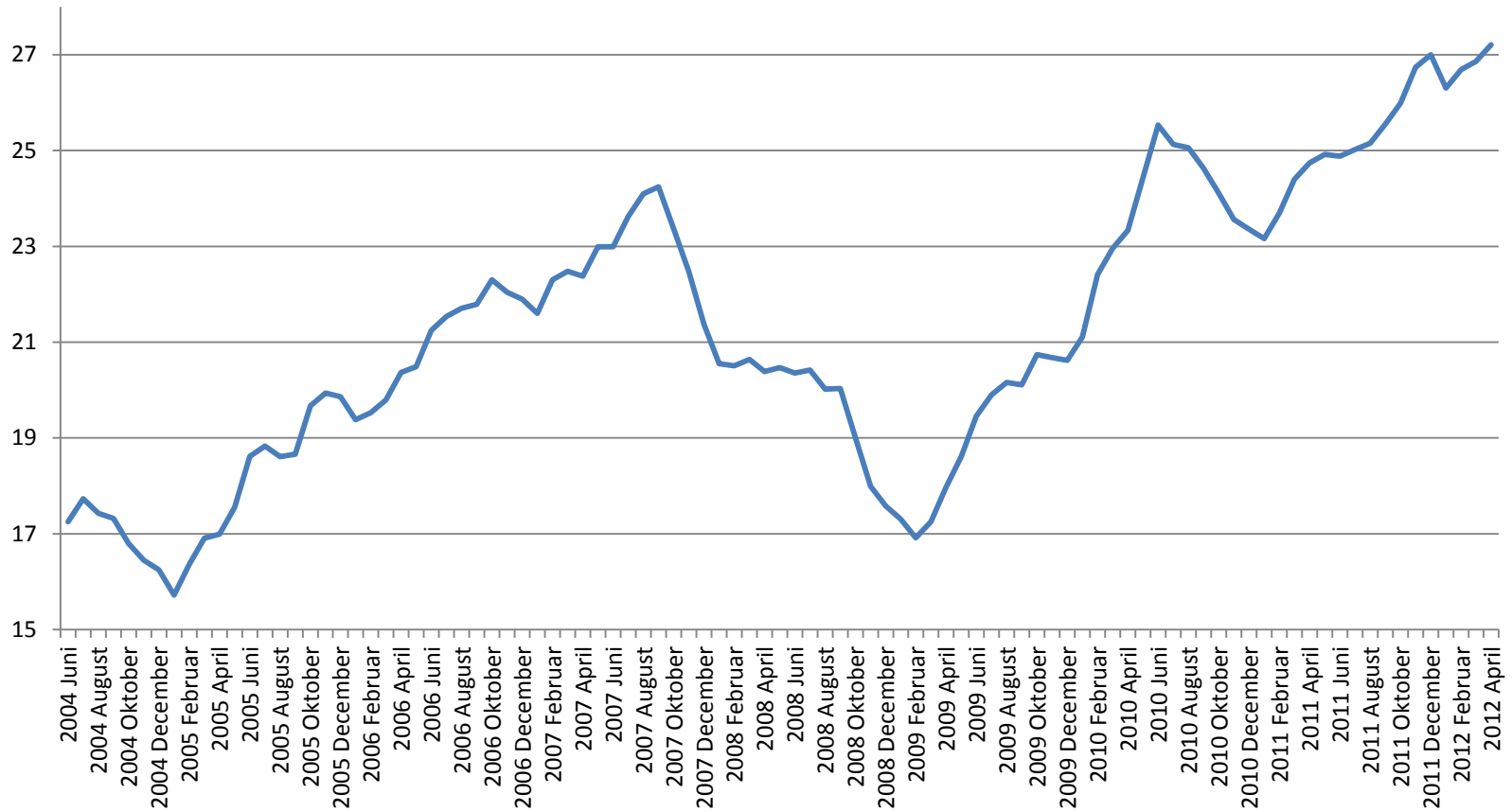
Hvordan beregnes den økologiske afregningspris for svinekød

Den økologiske svinekødspris - uge 7 – 2012

Konventionel pris	10,30 kr.
Efterbetaling i 2011 (konventionel)	0,95 kr.
Økotillæg (alle grise)	4,00 kr.
Kvalitetstillæg (godkendte grise) ca. 70 %	2,00 kr.
Markedstillæg (alle grise)	9,00 kr.
Økologisk efterbetaling	1,35 ?



Pris for godkendte grise



Afsætningskrisen

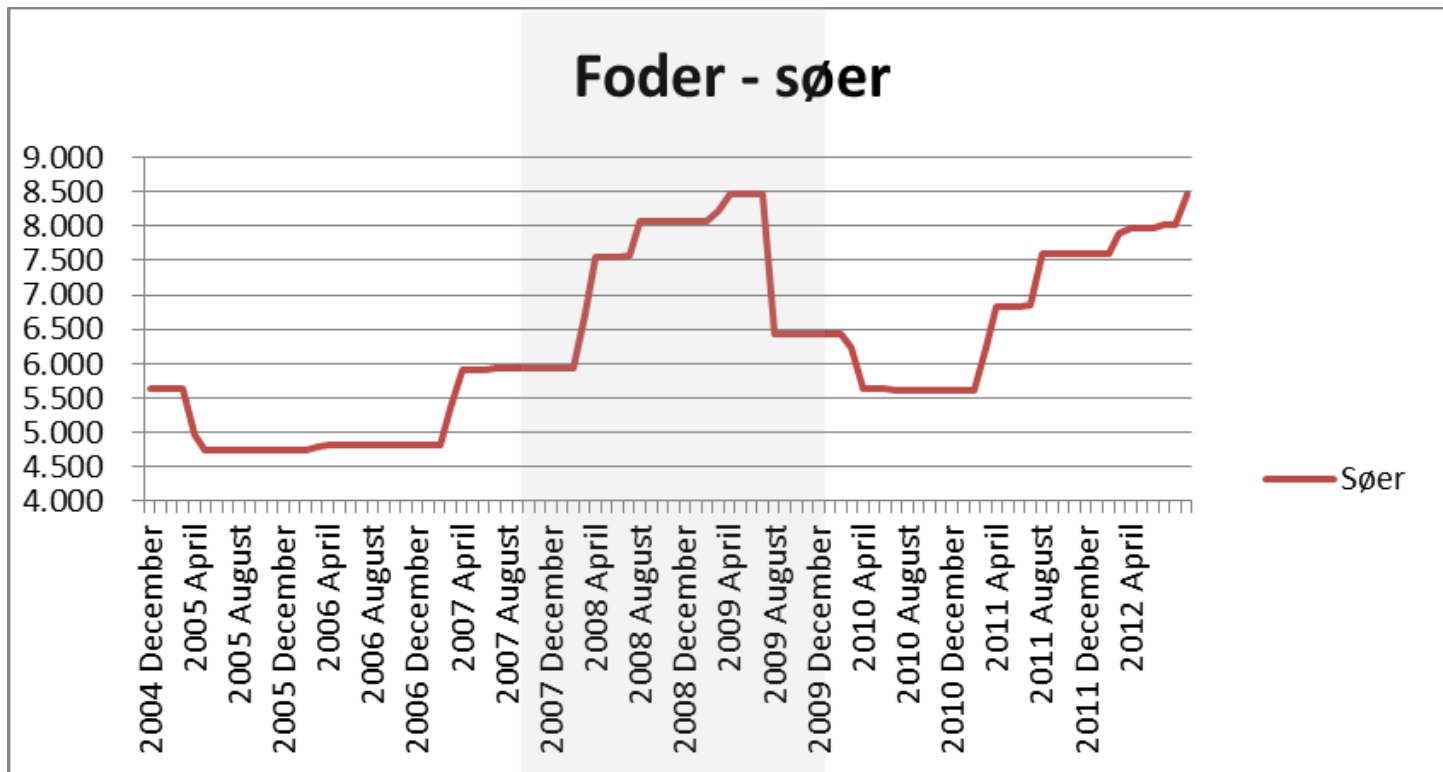
- Fra september 2007 til december 2009

- Salget var i slutningen af 2007 baseret på det engelske og det danske marked.
- Men salget til England er faldet markant og udgør i dag kun 7 % af den samlede omsætning.
- Hovedårsagen er, at der i England blev kørt en national kampagne "Buy British" samt at England blev meget hårdt ramt af finanskrisen.
- Sidenhen er nye markeder opdyrket i f.eks. Frankrig.

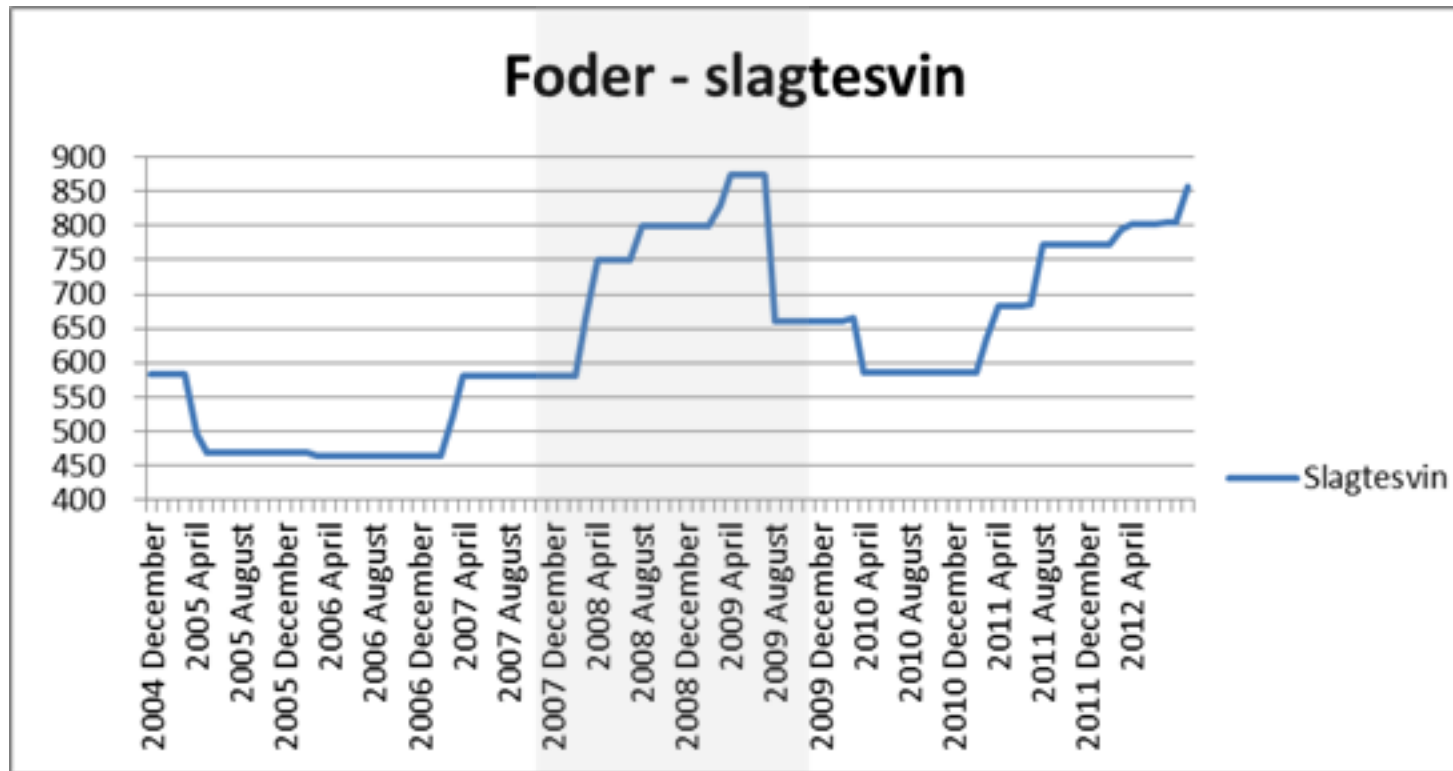
Risikominimer på bedriften

- Modelberegningen er baseret på en selvforsyningsgrad på nul.
- En passende selvforsyningsgrad er en af måderne at risikominimerer på bedriften.
- Under forudsætning af at økologisk planteavl som gennemsnit må betragtes som et nulresultat over en årrække, påvirkes resultatet i en situation med høj selvforsyning ved at udsvingene bliver minimeret i de perioder, hvor bytteforholdet er lavt. Herved minimeres likviditetskravet markant.

Større udsving på foderudgifter

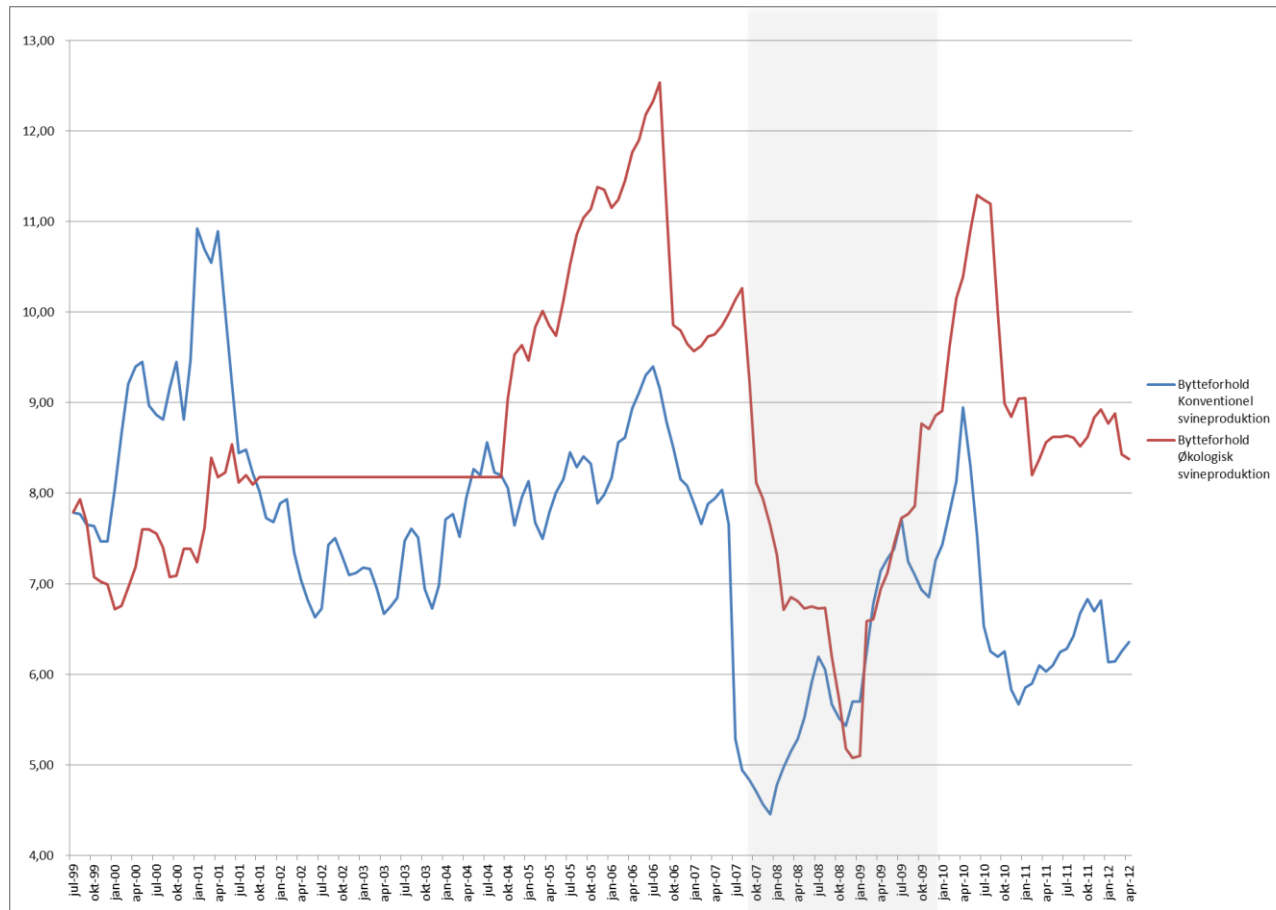


Større udsving på foderudgifter



Bytteforholdet historisk set

- September 1999 til april 2012



Følsomhedsanalyse – økologisk svineproduktion

- Udsving på produktivitet, dødelighed, foder og rente

	Grise pr. årso +/- 1 %	Dødelighed slagtesvin +/- 1 %	Foderforbrug/ -pris +/- 10 %	Renteforskel +/- 1 %
Konventionel sohold, pr. årso	257	-	455	183
Økologisk sohold, pr. årso	617	-	635	140
Konventionel slagtesvin, pr. stk.	-	4	32	6
Økologisk slagtesvin, pr. stk.	-	8	62	12

Afskrivningsperiode

- Risiko ved investering indenfor niche er større, er dog delvis taget højde for via en kortere afskrivningsperiode.

	Konventionel	Økologi
Kort tid	12 ½ år	8 år
Lang tid	25 år	20 år